

ひと駅ごとに行きたいまち

京急線



普通電車、再発見!

普通電車の旅 vol. 4



Kawasakidaishi / Higashimonzen

川崎大師・東門前 編

残したい風景と音。心のホームタウン・川崎大師





心のホームタウン 「川崎大師」を巡る。

温かな人情と、懐かしい街の風情に出会える門前町。

撮影／田口睦雄 取材・文／川中紀行

残したい日本の音風景と
出会う表参道から仲見世。

日本橋を七つ(午前四時頃)に発つた江戸っ子たちは、健脚に物を言わせて昼過ぎにはお大師様に到着し、参詣を済ませて日帰りで戻って行ったという。

この江戸の住人たちにはとても敵わないが、川崎大師が交通至便の地であることに変わりはない。「品川」駅から快特に乗車し「京急川崎」駅で大師線に乗り換え「川崎大師」駅までトータル約二十分。駅前左手には、もう表参道への入口が見える。その名も「厄除門」。くぐっただけでご利益がありそふな門を過ぎればその先には、懐かしくも温かい門前町の風景が広がる。久寿餅に開運だるまに、味な名店に。江戸時代からの老舗を含め何十年、何百年もの歳月を重ねてきた店々は、その佇まいや売り声はもろろん立ち上



る句いまでがなぜか心にしみわたる。

ほどなく右手に折れる道があり
「仲見世」の文字を目にする辺り
では「とんとこ、とんとこ」と軽快
な調子で飴を切る「とんとこ飴」の
音が耳をとらえ、人情味ある呼び
込みの声と雑踏が織り成す交響楽
に心地よく包まれていく。駅前から
続く正にこの道筋にあふれる音こ
そ、一九九六年、当時の環境庁により

「残したい日本の音風景100選」
に選ばれた「町音」だ。日本人の琴
線に触れ、脳裏にある思い出の景色
を甦らせる響きは、間違いなく川崎
大師のもう一つの顔と言って差し
支えないであろう。

そして参道の終着点では、威風堂々
たる大山門が迎える。温められた
心をさらに大きく包み込んでくれ
る場所がここにある。心のホームタ
ウン・川崎大師。

ふるさとと呼びたい幸せが待つ。
昔

歴史の興味、街の親しみが尽きない。



..... 散策ルート(参考)
 ※散策ルートを目安に、川崎大師・東門前の街を探索してみてください。あなたが発見した、新たなお気に入りのスポットをこのマップに書き込んでみてはいかがですか。

「川崎大師」駅周辺は、東西南北に交差する通りの表情に味があり、川崎大師以外の名所旧跡もコンパクトにまとまっている。駅左手の表参道沿いには「馬頭観音堂」③の他にも、家康から拝領された小袖が保管された「明長寺」があり、駅右手の通りを入った「若宮八幡宮」②には郷土資料館も設置される。また、表参道を真っ直ぐ歩けば下町気質の商店街⑩が連なるが、右手に折れて「審香園」⑨を散策するのもいい。ドライバーの方は「東門前」駅北の「自動車交通安全祈禱殿」⑥で、しっかりご祈禱を。その他、もちろん「川崎大師」はここでご紹介しきれない史跡の宝庫で、参拝だけでももったいない。



MAP ②

若宮八幡宮(金山神社)

仁徳天皇を祀る大師河原の鎮守。境内には国際的にも有名な「かなまら祭り」で知られる金山神社などがある。



MAP ③

馬頭観音堂

昔、力強い馬でも綱一本でつなぎとめたことから、赤い布に想う人の名を書き奉納すると結ばれるといわれている。



MAP ④

大師公園

川崎大師に隣接する憩いのオアシス。中国庭園の瀟秀園や芝生広場、野球場、テニスコート、プールなどがある。



MAP ⑤

ごりやく通り

「ごりやく」へ通じる商店街として命名された。左へ折れると川崎大師、右に曲がると若宮八幡宮、直進すると神明神社がある。



MAP ⑥

自動車交通安全祈祷殿

エキゾチックな建築様式の祈祷殿。自動車の交通安全祈願のため、平成16年の大開帳奉修記念として建立された。

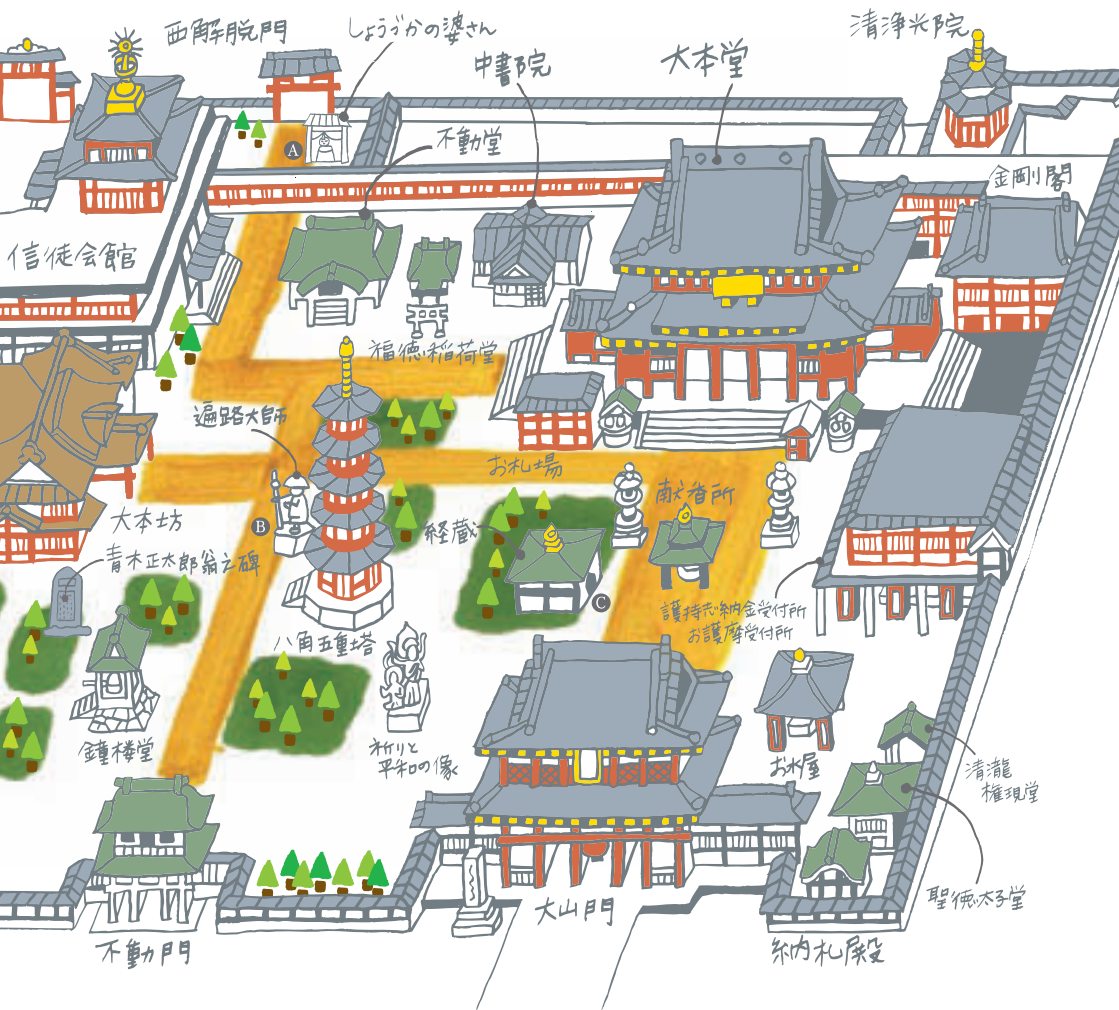


MAP ⑦

川崎大師観光案内センター

「川崎大師」駅前にあり、川崎大師周辺の施設を中心に散策のアドバイスをを行っている。情報満載のパンフレットも入手可能だ。



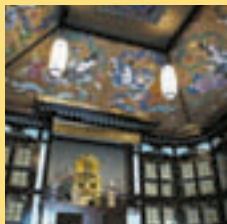


経

[Kyo]

7,240冊もの大蔵経を
収蔵する美しい経蔵

C



清の乾隆帝が編纂を命じた大蔵経7,240冊を収蔵。中央に仏教を守護する双龍、東西南北に仏を称える飛天(天女)を配した天井画は、息を呑むほどの美しさだ。

祭

[Sai]

毎月20、21日に開かれる
お大師さまゆかりの縁日



弘法大師が入定した21日とその前日の20日には毎月縁日が開かれる。幸運の小槌や手作りの竹細工など、ズラリと立ち並んだ屋台は見るだけでワクワクする。

開創八百八十年

川崎大師へ。

”お大師様“の名で親しまれる 関東の名刹。



莊嚴な読経の声に耳を傾けながら、四天王像に守られた大山門をくぐると、勇壮な大伽藍が目に入る。左手にそびえる華麗な五重塔は、真言の様式に則った八角形が美しい。”お大師様“の名で親しまれ、厄除で有名な川崎大師は、今年開創八八〇年を迎えた真言宗寺院で、

正式には「真言宗智山派大本山金剛山金乗院平間寺」という。平安時代に無実の罪で故郷を追われ川崎に住みついた平間兼乗が、夢のお告げで海から引き揚げた弘法大師像を祀ったのを始まりに、高僧尊賢上人が開基したとされる(平間寺の名は平間兼乗の姓)。江戸時代に日



御本尊である厄除弘法大師の前で護摩を焚く第45世・藤田隆兼貫首。

帰りできる関東の代表的霊場として尊崇を集めて以来、厄除や家内安全などを願う人々に信仰され、いまも初詣の参拝客は全国トップクラス。7月の風鈴市をはじめ心躍る催しも満載だ。境内に点在する幾多の歴史に彩られた史跡のいくつかをご紹介します。

世古

美

女性の美を司る

しょうづかの婆さん

A



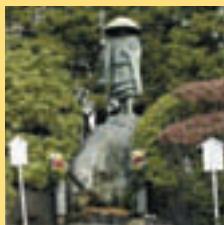
三途の川に「葬頭河の婆(別称、奪衣婆)」を祀った祠。歯痛や健脚のほかに、容貌を美しくするご利益があるとされ、女性の参拝客にひそかな人気がある。

健

献水が後を絶たない

遍路大師御尊像

B



四国八十八ヶ所のお砂が埋められたお砂踏み参拝所。中央には遍路姿の弘法大師像が。諸国を巡り歩いた弘法大師の健脚にあやかり、わらじを供える人も多い。

街二歴史アリ

宗賢閣

”お大師様”と歩んできた街

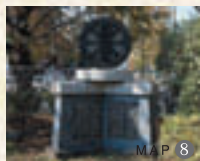
川崎大師・東門前

”厄除大師”ともいわれる川崎大師は、江戸の世、十二代將軍徳川家斉が公式に厄除を祈願したのを機に、江戸庶民の間で信仰心の高まりを見せた。歌川広重の浮世絵「東海道五十三次之内／川崎／六郷の渡し」で描かれた渡しから、医王寺、若宮八幡宮を経て大山門に至る「大師道」は当時、江戸っ子たちで大変な賑わいを見せたそう。

明治から昭和にかけて大師河原の梨農家・当麻辰次郎による「長十郎梨」の発見・栽培（時は全国で栽培された）や大師の浜での海苔養殖などが注目されたが、やはり川崎大師と共に歩んできた街の歴史は揺ぎない。

京急線川崎大師駅と川崎大師の関係

1899年(明治32年)に、関東で初めての電気鉄道が六郷橋〜大師間の約2kmを走った。その日は川崎大師の縁日に当たり、電気鉄道を一目見ようと参詣を兼ねた多くの見物客が押し寄せ、数十人の警察官がその警備にあたったという。創立70周年の際には、大師電気鉄道「発祥之地」記念碑を建立。また、川崎大師境内には「鉄道唱歌」でも歌われた大師電気鉄道の三代目社長・青木正太郎翁の碑がある。



MAP 8



MAP 1



Kawasaki Daishi · Higashimonzen

川崎大師駅



1899年(明治32年)、関東初の電車駅として開業。その後、1925年(大正14年)に大師駅から現在の駅名に改称した。開業時からまったく移動していない、関東最古の電車駅でもある。

東門前駅



1944年(昭和19年)に、大師線が産業道路まで延長し、開通したと同時に東門前駅として開業。駅名は、川崎大師の東側という意味の町名から。

「のんびりとした街」



川崎大師は、お大師様を中心として工場地帯や住宅地、商店街など、線路を挟んでさまざまな表情を見せる街です。私がおすすめる場所は、近くを流れる多摩川の堤防沿いですね。絶好のサイクリングコースでもあり、のんびり過ごせます。春は桜並木で花見も楽しめます。

京急の駅長に聞く
街のこと

川崎大師駅長・北村裕二



冬の川崎大師で見つけた散歩道

街に再発見アリ、面白さアリ。川崎大師周辺はまだまだ見所いっぱい。



MAP 10

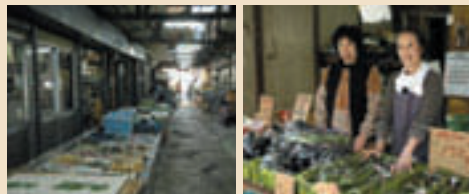


MAP 9

昭 和 マ ー ケ ッ ト

大師銀座会商店街沿いにあるこの一角は、昭和30年代に生まれた当時の集合店舗で、当時は野菜・惣菜から履物・洋品、瀬戸物まで日用品は殆ど揃った。いまも顔見知りの客との気さくな会話が聞かれる庶民の台所で、映画でも人気の”昭和“の面影を色濃く残す建物が、懐かしさを漂わせている。

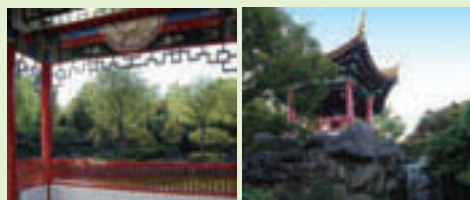
並



瀋 秀 園

川崎市の友好都市である中国・瀋陽市から友好都市提携5周年を記念して寄贈された日本最大規模の中国式庭園。伝統ある庭園技術の粋を凝らし、希少な奇石「太湖石」を主景に滝や池、築山や樹木などを配置。四季折々の景色が楽しめる。明清代の建造物に使われた瑠璃瓦は流れるような線形と鮮やかな色が美しい。

普





料亭

恵の本

MAP 1

川崎大師の表参道で340年続く老舗料亭で、数々の江戸前料理が楽しめる。中でも、名物の「蛤^{はま}なべ」は、奥深い甘みとやわらかな食感を堪能できる。希少な国産の蛤だけを使っているため、事前に電話予約が必要。

はま
蛤なべ ¥3,500 (1人前)

※要予約 ※写真は2人前です。

■■■「川崎大師」駅下車徒歩6分。〔平日・土曜日〕11時～21時、〔日・祝日〕11時～19時、12月31日は24時～翌20時、木曜日定休(1月は24日のみ休み)。川崎市川崎区大師本町9-12 / ☎044-288-2294

門前町でいただく

とっておき、名代の味わい



そば 三味庵 みしまや

MAP 3

厄除そば処。北海道産のそば粉を石臼で挽いた、風味豊かなそばを使用。「天ぶらそば」はサクサクの衣とプリプリのえびの食感が楽しめる。

■■■「東門前」駅下車徒歩7分。〔平日・土曜日〕11時～20時(19時30分LO)、〔日・祝日〕11時～14時30分、17時～20時(19時30分LO)-、木曜日定休、12月30日・1月24日・1月31日休み(1月中営業時間変更あり)。川崎市川崎区東門前1-11-16 / ☎044-266-4952



天ぶらそば ¥1,386



ちゃんこ鍋(塩味) ¥2,600 (1人前) ※注文は2人前より※写真は2人前です。



ちゃんこ鍋 MAP 2

ちゃんこ茶家 春日富士

アットホームな雰囲気、相撲部屋と同じ味わいの本格ちゃんこが食べられる。ちゃんこ定食やちゃんこうどんなど、お得に楽しめるランチメニューも充実。

■■■「東門前」駅下車徒歩11分。〔昼〕11時30分～14時(冬期のみ)、〔夜〕17時～23時(22時LO)、不定休(冬期のみ無休)。川崎市川崎区台町13-10 / ☎044-266-8788

Café in Daishi

「ホット」する時間をここで。

洋菓子・カフェ **Café BT** MAP 5

ご主人が丁寧に作り出す、シンプルで素朴な味わいのケーキが並ぶ。甘さを抑えた「ガトー・ショコラ」は、しっとりとしてなめらかな口あたり。

ガトー・ショコラ ¥250 / ストレート・ティー ¥200

■ ■ 「東門前」駅下車徒歩6分。11時～18時30分、木曜日定休（不定休もあり）。川崎市川崎区東門前2-4-5 / ☎090-8004-5035

※来月、または新年度から価格改訂。



ダーツカフェレストラン

cache-cache (カシュ・カシュ) MAP 4

厳選したケーキや彩り豊かな「フレンチトースト」など、味も見た目もおいしい料理が堪能できる。ダーツも楽しめて、昼と夜ではまた違った雰囲気を持つ魅力も人気の理由。

フレンチトースト ¥600 / コーヒー (HOT・ICE) ¥400

■ ■ 「川崎大師」駅下車徒歩4分。〔月～木・日曜日〕11時～26時、〔金・土曜日〕11時～29時（ランチタイムは11時～14時、12月31日は18時～翌10時）、月曜日定休（月曜日が祝日の場合は翌火曜日）。川崎市川崎区大師本町1-17サンメイツビル1F / ☎044-276-2769



珈琲茶房 MAP 7

餅陣住吉

くずもちサンデー ¥430

久寿餅にまろやかなソフトクリームと甘み豊かなあんが絶妙に合わさった、川崎大師ならではのサンデー。

■ ■ 「川崎大師」駅下車徒歩10分。9時～17時（16時30分LO）、水曜日定休、※年末年始の営業時間、休日についてはお問い合わせください。川崎市川崎区大師町4-45 / ☎044-277-4439



和菓子 MAP 9

和尚菓子舗

開運しるこ ¥150 (1個)

人気の「開運しるこ」や遍路大師を型押しした「弘法最中」をはじめ、遊び心ある和菓子が豊富。

■ ■ 「川崎大師」駅下車徒歩8分。7時～20時（12月31日は7時～22時）、不定休。川崎市川崎区大師町13-7 / ☎044-277-0238

「和」のスイーツをめしあがれ。



大師みやげ MAP 6

みかど富士原商店

厄除揚まんじゅうノーマル (こしあん) ¥120 (1個)

香り高い自家製餡を低コレステロール油でサクッと揚げた、ヘルシーなまんじゅうは人気が高い。

■ ■ 「川崎大師」駅下車徒歩4分。9時～18時（12月31日は9時～翌朝まで営業、1月1日～3日は9時～22時）、不定休。川崎市川崎区大師町4-18 / ☎044-266-5816



手焼せんべい・

厄除まんじゅう MAP 8

吉田屋

酒まんじゅう ¥110 (1個)

まんじゅうはセイロで蒸してふっくらと。皮本来の味を楽しんでいただけるよう、こしあんは甘さを抑えて控えめに。

■ ■ 「川崎大師」駅下車徒歩9分。9時30分～16時30分（年末年始は6時～21時）、不定休（年始は年中無休〔天候により休みあり〕）。川崎市川崎区大師町4-41 / ☎044-277-0437

「久寿餅」今昔物語



住吉 MAP 10

川崎大師山門前にある黄色い看板でおなじみの老舗の味。開放的な喫茶でひと休みできる。

久寿餅 ¥700 (2枚入り)

■「川崎大師」駅下車徒歩10分。8時30分～17時(12月31日は8時30分～17時、24時～翌17時)、年中無休(年末年始についてはお問い合わせください)。川崎市川崎区大師町4-47 / ☎044-288-4437



福嶋屋 MAP 11

水や原料にも配慮した製法が独特の食感に表れる。他にも川崎大師ならではのおみやげが充実。

久寿餅 ¥630 (2枚入り)

■「川崎大師」駅下車徒歩1分。8時～20時(12月31日は8時～翌22時、1月2・3日は8時～22時)、木曜日定休(12月31日～2月3日までは無休)。川崎市川崎区大師駅前1-6-6 / ☎044-288-5736



磯福 MAP 12

地元でも人気が高い、ほどよい酸味をあえて残した、昔ながらの味わい。「京急川崎」駅改札内の売店でも販売中。

久寿餅 ¥650 (2枚入り)

■「川崎大師」駅下車徒歩3分。9時～17時、火曜日定休。川崎市川崎区大師駅前1-14-5 / ☎044-277-6525



恵の本 MAP 13

表参道沿いにある手作りで営むお店。上質の沖縄産黒糖を使った味わい深い黒蜜が何より魅力。

久寿餅 ¥630 (2枚入り)

■「川崎大師」駅下車徒歩6分。9時30分～19時30分(商品が完売次第閉店、12月31日は9時30分～翌20時、1月2・3日は8時～20時、1月4日～31日は9時～19時30分)、月曜日定休(1月は無休)。川崎市川崎区大師町4-28 / ☎044-266-9006



160年を経て愛され続ける”川崎大師の味“
 手作りでしか生まれない、ぷるっとした弾力ある食感と素朴な味わいは、風味豊かなきなこに奥深い甘味の黒蜜と絶妙に絡み合っているとろける。
 天保の頃、大師河原町に住む久兵衛なる男が、雨に濡れた小麦粉を樽に移し水に溶いて放置したところ、翌年、樽の底に発酵した澱粉を見つけ蒸し上げると風変わりな餅ができたのが由来とか。「久寿餅」の名は、久兵衛の「久」に無病長寿の「寿」を祈念して付いたともいわれる。160年以上も受け継がれた”川崎大師の味“をご賞味あれ。

昔



川崎大師仲見世 MAP 16

高橋太一商店

川崎大師名物の「福だるま」をはじめ、風水を取り入れたカラフルなだるまや招きネコも好評だ。

福だるま6号 ¥2,500

■「川崎大師」駅下車徒歩10分。8時30分～17時30分（1月中は7時～18時）、年中無休。川崎市川崎区大師町4-45 / ☎044-266-9004



■「川崎大師」駅下車徒歩8分。9時～17時30分、12月31日8時30分～1月3日24時まで終日営業（1月は3日以降も時間延長あり）、年中無休。川崎市川崎区大師町4-39 / ☎044-277-7711



読者プレゼント有

手作りパン工房

石渡屋 MAP 15

読売新聞(神奈川版)「ストリート」で紹介

添加物などを使わずに、手間暇かけて作っている。店内は吹き抜けて、売り場から工房が見渡せる。

■「川崎大師」駅下車徒歩3分。10時～19時、木・日曜日定休。川崎市川崎区大師駅前1-3-7 / ☎044-287-8411

アプリコットデニッシュ ¥220



製 麺 MAP 20

松原製麺

しっかりと一晩寝かせて、のびにくい麺に。付属のスープは、昔ながらの懐かしい味わい。

(右上) スープ付き生ラーメン醤油味 ¥90

(左上) スープ付き生タンメン塩味 ¥90

■「東門前」駅下車徒歩5分。10時～18時、日・祝日定休。川崎市川崎区東門前町2-4-7 / ☎044-266-4159

日本そば・湯のみ MAP 19

戸村屋本店

4種類のスoba粉を使った、香り高いそばが自慢。かわいいだるまの厄除け湯のみは、お土産に。

(前) 赤だるま大 ¥950

(後) 赤だるま小 ¥850

■「川崎大師」駅下車徒歩11分。9時～17時、不定休。川崎市川崎区大師町6-3 / ☎044-288-2030



だるませんべい店 MAP 18

津田屋

縁起のよいだるまの形のせんべいは、芯までしっかり焼き上げる。味わいや大きさもさまざま。

だるませんべい 特大2枚入り ¥800

■「川崎大師」駅下車徒歩9分。9時～17時（年始は8時～19時）、年中無休。川崎市川崎区大師町4-41 / ☎044-288-3627

「飴」の老舗 MAP 14

松屋総本店

川崎大師で初めて飴の専門店を開いた。ほんのり甘くやさしい風味の飴はファンも多い。伝統の「とんとこ飴切り」は軽快なリズムが楽しい。

家傳せき止飴 ¥300～



幸せを運んでくる、おいしさ。

手書き提灯 MAP 17

布間提灯店

創業300年。職人が丹念に手書きした世界に一つの提灯は、手作りならではの温もりがたっぷり。贈り物にもおすすめだ。

家紋ちょうちん ¥2,000～

■「川崎大師」駅下車徒歩8分。8時30分～18時30分、年中無休。川崎市川崎区大師本町10-18 / ☎044-277-5234



※来月、または新年度から価格改訂。

厄除



初詣へ
行こう。

開運

新しい年2008年(平成20年)も、もうすぐ。「子年」となる来年は、子孫繁栄やら金運上昇やら商売繁盛やら、ともかくめでたい年の始まりとなる。それならば、もう出かけるしかない初詣。新年初めてのお参りで、1年の目標を思いぎりお願いするのが正解。川崎大

師大本堂では、元旦零時から藤田隆乗貫首が「山僧侶を従え」「元朝大護摩供」を修行する。本堂扉開放時間は、2007年(平成19年)12月31日6時〜2008年(平成20年)元旦20時30分、2〜3日は6時〜19時30分。新しい年、チャンスを逃さぬよう。

昔



JR「川崎」駅前からは、便利な臨港バス臨時運転で川崎大師へノンストップ参拝!

■ 運行期間／平成20年1月1日(火・祝)〜3日(木) ■ 運賃・片道／大人200円、小児50円 ※

※バス共通カード・PASMO・Suicaをご利用の場合は100円となります(小児)。



JR「川崎」駅前

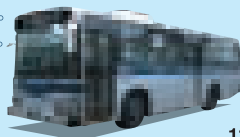


京急「川崎大師」駅前

[始 発] JR「川崎」駅前発／9時5分、京急「川崎大師」駅前発／10時22分
[終 発] JR「川崎」駅前発／16時30分、京急「川崎大師」駅前発／17時20分
[乗降場所] JR「川崎」駅前13番のりば／京急「川崎大師」駅前・宮川病院前交差点

臨港バス70周年記念「銀バス」復活。

創立70周年を記念して、懐かしの「銀バス」が運行中。



◎運行に関するお問い合わせ／川崎鶴見臨港バス株式会社

運輸部 ☎044(233)6507(平日9:00〜17:30) ※平成19年12月31日〜平成20年1月3日は除く
塩浜営業所 ☎044(266)0611(年中無休6:00〜23:00)

川崎大師・東門前 / 年間イベントカレンダー

年/月	日	名称	開催場所
毎月	21日	ご縁日・信徒安全大祈禱会修行	川崎大師平間寺
2008/1	元旦	初詣(元朝大護摩供)	川崎大師平間寺
	20日(日)・21日(月)	初大師	川崎大師平間寺
2	3日(日)	節分会・豆まき式	川崎大師平間寺
	21日(木)	福德稲荷大祭・午まつり	川崎大師平間寺
	上旬の日曜日	巖島神社例祭 海苔まつり	若宮八幡宮
3	21日(金)を中心に1週間	御影供まつり	川崎大師平間寺
4	1日(火)～8日(火)	花まつり週間	川崎大師平間寺
	第1日曜日	かなまら祭り	若宮八幡宮
	13日(日)	裏千家ご供茶式とお茶会	川崎大師平間寺
5	18日(日)	川崎大師御本尊弘法大師降誕奉祝会	川崎大師平間寺
	20日(火)・21日(水)	春大祭	川崎大師平間寺
	21日(水)	まり塚まつり	川崎大師平間寺
	27日(火)	薪能	川崎大師平間寺
6	17日(火)	興教大師降誕会	川崎大師平間寺
7	17日(木)～21日(月・祝)	風鈴市	川崎大師平間寺
	21日(月・祝)	ウォークラリー・サンバカーニバル	ごりやく通り
8	上旬	夏祭り連合渡御	若宮八幡宮～川崎大師平間寺
	20日(水)・21日(木)・22日(金)	川崎大師夏期講座	川崎大師平間寺
9	20日(土)・21日(日)	秋大祭	川崎大師平間寺
10	第3日曜日	水鳥の祭	若宮八幡宮
	10月中旬～11月中旬	菊花展	川崎大師平間寺
11	1日(土)～30日(日)	七五三祝子育祈禱月間	川崎大師平間寺
12	20日(土)・21日(日)	納めの大師	川崎大師平間寺
	大晦日	除夜法楽	川崎大師平間寺

※祭礼などの日程は、変更することがございます。(お問い合わせ)川崎大師観光案内センター/☎044-277-0757(10:00～15:00、月曜日定休)、川崎市観光協会連合会/☎044-544-8229(平日9:00～17:00)、川崎市観光案内所/☎044-222-0100(10:00～17:00、年中無休)※不定休、年末年始等お休みをいただくこともあります。

Wダブル present 素敵なプレゼントが当たります



チャンス1 下記の店舗に本誌を持参すると、先着で賞品をプレゼント。

読売新聞(神奈川版)「ストーリー」で紹介された本誌12ページで掲載のパン工房「石渡屋」に本誌をお持ちいただくと、平成19年12月10日(月)～19日(水)の間各日先着10名様・総勢100名様に200円以下のパンをおひとつ差し上げます。

※本誌1冊につきお一人様のみ有効とさせていただきます。※お一人様1回のみ有効とさせていただきます。※交換・換金等はできません。※パンの引き換えは200円以下の賞品1点と限らせていただきます。※本誌添付の引換券は賞品交換後、切り取らせていただきます。※数に限りがございますのでご了承ください。

チャンス2 ハガキを送っていただいた方へ、各賞品を抽選でプレゼント。

A 賞
京急オリジナル
バスネットカード
1,000円相当
.....20名様

B 賞
京浜急行バス
オリジナル
共通バスカード
1,000円相当
.....20名様

C 賞*
大本山
川崎大師 平間寺
身代金欄御守
.....50名様

官製
ハガキに

●郵便番号・住所●氏名●電話番号●本誌に対するご意見・ご感想●本誌の入手場所(駅名または施設名)●特集を希望する京急線の普通電車停車駅とその周辺のおすすめショップ・スポット●ご希望の賞品(A～C賞)をご記入のうえ、下記までご郵送ください。

〒108-8720 高輪郵便局私書箱65号「普通電車の旅」係まで(締め切りは、平成20年1月31日(木)当日消印有効)

※C賞ご当選の方には、引換券をご送付させていただきますので、直接「大本山川崎大師平間寺」にて引き換え期間内にお引き換えください。

※当選者の発表は賞品の発送をもってかえさせていただきます。お客様の個人情報、プレゼントの発送に限り、利用させていただきます。本誌に関するご感想は、今後の誌面づくりの参考とさせていただきます。予めご了承ください。※交換・換金等はできません。

チャンス1プレゼント引換券
切り取らせていただきます。
有効期限
H.19.12.19(水)

